

Rakennusvalvonta- ja ympäristönsuojelu

Lausuntopyyntö Askolan, Pornaisten, Pukkilan ja Myrskylän ympäristönsuojelumääräysten päivittämisestä

Askolan, Pornaisten, Pukkilan ja Myrskylän yhteinen ympäristönsuojeluviranomainen valmistelee ympäristönsuojelumääräysten päivittämistä. Voimassa olevat ympäristönsuojelumääräykset ovat vuodelta 2009. Ympäristönsuojelulaki on uudistunut vuosien varrella ja toisaalta monista asioista on määrätty nykyään esimerkiksi jätehuoltomääräyksissä. Tekstiä on muokattu paljon, mutta keskeisimmät muutokset sisältöön on merkitty keltaisella. Määräyksistä on lisäksi poistettu ohjeistusta, neuvontaa ja erilaisia suosituksia ja pyritty pitämään sisältö ytimekkäänä ja velvoittavana.

Esitetyt muutokset:

1. Luku yleiset määräykset
 - muokattu 1 § tavoitetta vastaamaan paremmin määräysten lakisääteistä tehtävää
 - 4 § muokattu taajaan rakennetun alueen määritelmää ja lisätty karttalinkit. Lisätty vesistön määritelmä. Poistettu määritelmiä, joihin ei enää viitata määräyksissä kuten toiminta-alue ja kalkkistabilointi.
2. Jätevesien käsittely ja johtaminen
 - Määräykset koskevat vain alueita, joissa jätevesiä ei johdeta viemäriin. Poistettu määräykset saostus- ja umpisäiliöiden tyhjennyksistä ja omatoimisesta käsittelystä sekä erottimien tyhjennyksistä (jätehuoltomääräyksissä)
 - Lisätty 5.1 § vesikäymälän rakentamisrajoite, jos kiinteistö esim. saarella
 - Muokattu jätevesien johtamisen määräyksiä. Vanhoilla kiinteistöillä mahdollistetaan myös muu puhdistusvaihtoehto kuin umpisäiliö, mutta puhdistetulle vedelle on tiukempi puhdistusvaatimus. Koskee muita pohjavesialueita ja ranta-alueita, ei varsinaista pohjaveden muodostumisaluetta.
 - Muokattu 5.5 § suojaetäisyydet koskemaan jätevesien purkupaikkaa, aiemmin koski itse järjestelmän sijoittamista.
3. Vesiensuojelua koskevat muut määräykset
 - Ei muita muutoksia kuin tiesuolan käytön kieltäminen Kirkonkylän vedenottamon lähellä Askolassa.
4. Maatiloja ja eläintenpitoa koskevat määräykset
 - Nitraattiasetus voimassa 1250/2014, poistettu mm. lannan varastointiin (patteerointi) liittyvät määräykset, kasvinsuojeluaineiden käyttö (ohjeistettu kasvinsuojeluaineiden käyttöohjeissa).
 - Uusi määräys laitumen etäisyydestä talousvesikaivosta ja lähteestä ja laiduntamisen kieltö yleisten uimarantojen läheisyydessä.

Rakennusvalvonta- ja ympäristönsuojelu

- Lannan levityskielto aina 100 m. vedenottamosta. Nitraattiasetuksessa kielto 30-100 m. harkinnanvaraisesti.

Ilmansuojelu (poistettu luku)

- luku poistettu, kiinteistöjen kunnossapitotyöt siirretty toiseen lukuun, jätteiden poltto poistettu (jätehuoltomääräyksissä)

5. Jätteiden ja lumen käsittely

- Poistettu suurelta osin (jätehuoltomääräyksissä), lumen käsittely siirretty tänne
- Jätteiden hyödyntäminen maarakentamisessa 13 §, avattu käytön vaatimuksia enemmän vaikka käytännössä näitä vaadittu jo aiemminkin. Lisätty ”tai muuta tarkoitukseen soveltuvaa jätettä”, jolla halutaan lähtökohtaisesti mahdollistaa myös esim. asfalttimurskeen pienimuotoinen hyödyntäminen.
- Lisätty 15 § kompostorin sijoittaminen
- Lisätty 16 § kielto polttaa rakennuksia, ei määrätä jätehuoltomääräyksissä

6. Melun torjunta

- Poistettu asfalttiasemaan ja murskauslaitoksiin liittyvät määräykset (ympäristönsuojelulaissa)

7. Kemikaalien käsittely ja valvonta

- Tarkennuksia uusien polttoainesäiliöiden varustevaatimukseen.
- Kaikki maanalaiset öljysäiliöt tulee tarkistuttaa kauppa- ja teollisuusministeriön päätöksen mukaisesti eikä vain pohjavesialueilla sijaitsevat.

8. Kiinteistöjen kunnossapitotyöt

- Siirretty ilmansuojelun alta asioita tänne uuteen lukuun, ei muutoksia sisältöön.

Lausunnot pyydetään toimittamaan Askolan rakennus- ja ympäristölautakunnalle sähköpostilla ymparistonsuojelu@askola.fi tai osoitteeseen Ympäristönsuojeluyksikkö, Askolantie 28, 07500 Askola **viimeistään 21.12.2022.**

Lisätietoja ympäristönsuojelumääräysten päivittämisestä:

ympäristönsuojelusihteri Laura Haapola 040 763 9420
ympäristönsuojelusihteri Minna Isokallio 040 050 0244

Liite: ympäristönsuojelumääräysten luonnos ja perustelumuistio

Jakelu: kunnanhallitukset, Askola, Pornainen, Myrskylä, Pukkila
rajanaapurikuntien ympäristönsuojeluviranomaiset
Uudenmaan elinkeino-, liikenne- ja ympäristökeskus
Keski-Uudenmaan pelastuslaitos
Itä-Uudenmaan pelastuslaitos
Porvoo terveydensuojeluviranomainen
Lahden seudun jätehuoltoviranomainen
Uudenmaan jätehuoltoviranomainen
Orimattilan kaupungin maaseututoimi
Keski-Uudenmaan maaseutuhallintopalvelut

Rakennusvalvonta- ja ympäristönsuojelu

ASKOLAN, MYRSKYLÄN, PORNAISTEN JA PUKKILAN YMPÄRISTÖNSUOJELUMÄÄRÄYKSET



Ympäristönsuojelumääräykset on hyväksytty seuraavasti:

**Askolan kunnanvaltuusto
Myrskylän kunnanvaltuusto
Pukkilan kunnanvaltuusto
Pornaisten kunnanvaltuusto**

Sisällys

1. LUKU	YLEISET MÄÄRÄYKSET	3
1 §	Tavoite	3
2 §	Määräysten antaminen ja valvonta	3
3 §	Määräysten soveltaminen ja suhde muihin määräyksiin	3
4 §	Määritelmät	3
2. LUKU	JÄTEVESIEN KÄSITTELY JA JOHTAMINEN	4
5 §	Kiinteistökohtaiset jätevesien käsittelymenetelmät	4
6 §	Maito huoneiden ja eläintilojen pesuvedet	5
7 §	Muut määräykset	6
3. LUKU	VESIENSUOJELUA KOSKEVAT MUUT MÄÄRÄYKSET	6
8 §	Ajoneuvojen, veneiden ja koneiden pesua koskevat rajoitukset	6
9 §	Mattojen ja tekstiilien pesu vesistöjen ranta-alueilla	7
10 §	Pohjavesialueita koskevat rajoitukset	7
4. LUKU	MAATILOJA JA ELÄINTENPITOA KOSKEVAT MÄÄRÄYKSET	7
11 §	Eläinten ulkotarhojen sijoittaminen	7
12 §	Lannan levittäminen	8
5. LUKU	JÄTTEIDEN JA LUMEN KÄSITTELY	8
13 §	Jätteiden hyödyntäminen maarakentamisessa	8
14 §	Kuivakäymälät	8
15 §	Kompostorit	8
16 §	Rakennusten polttaminen	8
17 §	Lumen vastaanotto paikat	9
6. LUKU	MELUN TORJUNTA	9
18 §	Toiminnot, joihin ei sovelleta ympäristönsuojelulain mukaista meluilmoitusmenettelyä	9
19 §	Tiedotusvelvollisuus erityisen häiritsevää melua tai tärinää aiheuttavasta toiminnasta	9
20 §	Erityisen häiritsevää melua aiheuttavien koneiden ja laitteiden käytön rajoittaminen	10
7. LUKU	KEMIKAALIEN KÄSITTELY JA VARASTOINTI	10
21 §	Polttoainien ja muiden kemikaalien säilyttäminen ja varastointi	10
22 §	Maanalaisten öljysäiliöiden tarkastaminen	11
23 §	Maanalaisten säiliön käytöstä poistaminen	11
8. LUKU	KIINTEISTÖJEN KUNNOSSAPITOTYÖT	11
24 §	Kunnossapitotöistä aiheutuvan ympäristön pilaantumisen torjuminen	11
9. LUKU	MUUT MÄÄRÄYKSET	11
25 §	Yleinen velvollisuus antaa valvontaa varten tarpeellisia tietoja	11
26 §	Poikkeaminen ympäristönsuojelumääräyksistä	12
27 §	Seuraamukset ympäristönsuojelumääräysten rikkomisesta tai laiminlyönnistä	12
10. LUKU	VOIMAANTULO	12
28 §	Ympäristönsuojelumääräysten voimaantulo	12

1. LUKU YLEISET MÄÄRÄYKSET

1 § Tavoite

Ympäristönsuojelumääräysten tavoitteena on paikalliset olosuhteet huomioon ottaen ehkäistä ympäristön pilaantumista sekä poistaa ja vähentää pilaantumisesta aiheutuvia haittoja. Ympäristönsuojelumääräysten tarkoituksena on täydentää ympäristönsuojelulain nojalla annettuja asetuksia ja selventää käytännön tilanteita.

2 § Määräysten antaminen ja valvonta

Askolan, Myrskylän, Pornaisten ja Pukkilan kunnanvaltuustot ovat antaneet ympäristönsuojelumääräykset ympäristönsuojelulain 202 §:n perusteella.

Määräysten noudattamista valvoo ympäristönsuojelulain 22 §:n mukaisesti kunnan ympäristönsuojeluviranomainen, jona Askolan, Myrskylän, Pornaisten ja Pukkilan kunnissa toimii yhteinen rakennus- ja ympäristöjaosto.

Ympäristönsuojeluviranomainen voi siirtää näissä määräyksissä sille kuuluvaa toimivaltaa alaiselleen viranhaltijalle.

3 § Määräysten soveltaminen ja suhde muihin määräyksiin

Nämä määräykset ovat voimassa koko Askolan, Myrskylän, Pornaisten ja Pukkilan kuntien alueella, jollei muualla näissä määräyksissä toisin säädetä.

Näiden ympäristönsuojelumääräysten lisäksi tulee noudattaa muita kunnallisia säädöksiä kuten jätehuolto- ja kaavamääräyksiä sekä rakennusjärjestystä.

Ympäristönsuojelumääräyksiä noudatetaan muiden kunnallisten määräysten rinnalla ja tarvittaessa niiden kanssa samanaikaisesti.

4 § Määritelmät

Taajaan rakennettujen alueiden rajauksena käytetään Maanmittauslaitoksen ja Suomen ympäristökeskuksen taajaan rakennettujen alueiden rajausta. Rajaus löytyy osoitteesta: <https://kartta.paikkatietoikkuna.fi/#> (taajamat) ja yleispiirteisesti liitteestä 1.

Pohjavesialueet, joilla tarkoitetaan yhdyskunnan vedenhankintaa varten tärkeitä (1. luokka) ja muita vedenhankintakäyttöön soveltuvia (2. luokka) pohjavesialueita sekä E-luokan pohjavesialueita. Pohjavesialueet koostuvat sisemmästä muodostumisalueesta ja sitä ympäröivästä reunavyöhykkeestä. Pohjavesialueet on merkitty kuntien karttapalveluissa ja yleispiirteisesti liitteessä 2.

<http://askola.karttatiimi.fi/>

<http://pornainen.karttatiimi.fi/>

<http://pukkila.karttatiimi.fi/>

<http://myrskylä.karttatiimi.fi/>

Ranta-alueilla tarkoitetaan keskivedenkorkeuden mukaisesta rantaviivasta keskimäärin 100 metrin päähän ulottuvaa vyöhykettä. Ranta-alerajaukset löytyvät kuntien karttapalveluista (linkit yllä).

Tulvanalaisella alueella tarkoitetaan aluetta, joka jää tulvan alle useammin kuin keskimäärin kerran 20 vuodessa eikä sitä ole suojattu tulvapenkereillä tai muilla pysyvillä rakenteilla.

Vähäisellä jätevesimäärällä vesimäärää, kun kiinteistöön kuuluvissa rakennuksissa ei ole mitään seuraavista:

- Vesikäymälä
- yli 30 litran lämminvesivaraajaa
- Suihku, kylpyamme tai vastaava
- Painevettä käyttävä laite kuten pyykinpesukone, astianpesukone tai vastaava

Vesistöllä tarkoitetaan näissä määräyksissä merta, järveä, lampea, jokea, puroa, valtaojaa ja muuta luonnollista vesialuetta sekä tekojärveä, kanavaa ja muuta vastaavaa keinotekoisista vesialuetta; vesistönä ei kuitenkaan pidetä noroa, ojaa (pois lukien valtaojat), lähdettä tai pientä tekolampea, jolla ei ole yhteyttä vesistöön.

2. LUKU JÄTEVESIEN KÄSITTELY JA JOHTAMINEN

5 § Kiinteistökohtaiset jätevesien käsittelymenetelmät

5.1 § Vesikäymälän rakentamisrajoite

Vesikäymälän rakentaminen on sallittu, mikäli kaava ei toisin määrää. Vesikäymälän rakentaminen on kuitenkin kielletty, jos saostus-, umpi- tai vastaavien talousjätevesikaivojen tyhjentäminen tieyhteyden puuttumisen tai muun syyn vuoksi ei ole mahdollista.

5.2. § Pohjavesialueet

Jätevedet on käsiteltävä tiiviissä jätevesijärjestelmässä.

Vesikäymälän jätevedet on johdettava umpisäiliöön tai puhdistettuna pohjavesialueen ulkopuolelle kaikissa uusissa kiinteistöissä sekä niissä olemassa olevissa kiinteistöissä, joissa on erillisviemärointi.

Varsinaisella pohjavesien muodostumisalueella myös vanhojen kiinteistöjen jätevedet on johdettava umpisäiliöön tai puhdistettuna pohjavesien muodostumisalueen ulkopuolelle ympäristönsuojeluviranomaisen hyväksymään paikkaan. Muulla pohjavesialueella voidaan vanhojen kiinteistöjen jätevedet johtaa ympäristönsuojeluviranomaisen hyväksymään paikkaan, jos muut ratkaisut katsotaan kohtuuttomiksi. Tällöin jätevedet on puhdistettava niin, että ympäristöön aiheutuva kuormitus vähenee orgaanisen aineen osalta vähintään 90 %, kokonaisfosforin osalta vähintään 85 % sekä kokonaistypen osalta vähintään 40 % verrattuna haja-asutuksessa syntyvän käsittelemättömän jäteveden kuormitukseen.

5.3. § Ranta-alueet

Vesikäymälän jätevedet on johdettava umpisäiliöön kaikissa uusissa kiinteistöissä sekä niissä olemassa olevissa kiinteistöissä, joissa on erillisviemärointi. Puhdistettu jätevesi voidaan kuitenkin johtaa avo-ojaan, jos biologista puhdistusta tapahtuu 100 metrin matkalla ennen kuin oja laskee vesistöön, eikä vaikutusalueella ole talousvesikaivoja ja johtaminen ei aiheuta haittaa naapureille.

Mikäli wc-vesien ja harmaiden jätevesien erilliskäsittely ei ole mahdollista, eikä biologista puhdistusta tapahdu 100 metrin matkalla ennen vesistöä, on jätevedet puhdistettava niin, että ympäristöön aiheutuva kuormitus vähenee orgaanisen aineen osalta vähintään 90 %, kokonaisfosforin osalta vähintään 85 % sekä kokonaistypen osalta vähintään 40 % verrattuna haja-asutuksessa syntyvän käsittelemättömän jäteveden kuormitukseen.

5.4 § Vähäiset jätevesimäärät

Vähäiset jätevesimäärät voidaan imeyttää hallitusti maaperään, ei kuitenkaan lähemmäksi kuin 30 metriä vesistöä. Saunarakennuksesta tulevat määrältään vähäiset pesuvedet voidaan imeyttää myös lähemmäksi rantaviivaa, mutta ei kuitenkaan saunan ja rantaviivan väliselle alueelle.

Maaperän on sovelluttava jätevesien imeyttämiseen eivätkä jätevedet saa joutua suoraan vesistöön tai ojaan.

5.5 § Suojaetäisyydet

Puhdistettujen jätevesien purkupaikan tulee täyttää seuraavat vaatimukset:

Kohde	vähimmäissuojaetäisyys (m)
talousvesikaivo	30-50, riippuen maastosta ja maaperästä
Vesistö	
- Vesikäymälä	50
- Harmaat jätevedet (asuinrakennus, loma-asunnot)	30
tie, tontin raja	vähintään 5
suojakerros pohjaveden pinnan korkeudesta	
maasuodattamo	0,5
maahanimeyttämö	1

Kiinteistön jätevesijärjestelmää ei saa sijoittaa tulvanalaiselle alueelle.

6 § Maito huoneiden ja eläintilojen pesuvedet

Viemäriverkostojen ulkopuolisilla alueilla maito huoneiden ja eläintilojen pesuvedet, jotka sisältävät käymälävesiä, tulee käsitellä tarkoitukseen suunnitellussa erillisessä käsittelyjärjestelmässä tai yhdessä talousvesien kanssa yhteiskäyttöön suunnitellussa käsittelyjärjestelmässä.

Sellaiset pesuvedet, jotka eivät sisällä käymäläjätevesiä sekä jalostukseen kelpaamaton maito voidaan johtaa liete- tai virtsasäiliöön, mikäli säiliön mitoitus on riittävä. Säiliöiden mitoituksessa on tällöin huomioitava pesuvesien ja jätemaidon vuosittainen määrä. Liete- tai virtsasäiliöön johdettavat pesuvedet eivät saa sisältää ympäristölle haitallisia aineita.

Eläinsuojan sosiaalitulojen harmaat jätevedet voidaan johtaa virtsa- tai lietesäiliöön, mikäli niiden määrä on vähäinen.

7 § Muut määräykset

Kiinteistön haltijan tulee huolehtia siitä, että jätevesien esikäsittely- ja puhdistuslaitteet ovat kaikissa olosuhteissa toimintakunnossa ja että puhdistusteho vastaa niille asetettuja vaatimuksia.

Kiinteistön haltijan tulee osoittaa ja tarvittaessa varmistaa puhdistuslaitteistojen toiminnan teho näytteenotolla tai muulla hyväksyttävällä tavalla.

Hule- tai pintavesien johtaminen kiinteistökohtaisiin jätevesien puhdistusjärjestelmiin on kielletty.

Öljyä, polttoaineita, liuottimia tai rasvoja käsittelevien yritys- ja teollisuuskiinteistöjen sekä muiden em. aineita laitospesimesti tai ammattimaisesti käsittelevien kiinteistöjen jätevedet tulee ennen jätevesien käsittelyjärjestelmään johtamista esikäsittää asianmukaisissa öljyn-, hiekan- ja/tai rasvanerottimissa. Uudet erotinlaitteistot on varustettava tyhjennystarpeen ilmaisemalla hälytinlaitteistolla.

Kiinteistön haltijan tulee säilyttää tositteet joista ilmenevät puhdistuslaitteiden tarkastukset, huollot, säiliöiden tyhjennykset sekä mahdolliset näytteenottojen tutkimustulokset vähintään kahden vuoden ajan. Tiedot tulee pyydettäessä antaa kunnan ympäristön- tai terveydensuojeluviranomaiselle.

3. LUKU VESIENSUOJELUA KOSKEVAT MUUT MÄÄRÄYKSET

8 § Ajoneuvojen, veneiden ja koneiden pesua koskevat rajoitukset

Ajoneuvojen, veneiden, koneiden ja muiden vastaavien laitteiden pesu on kielletty katu- ja tiealueilla, parkkipaikoilla ja sekä sellaisilla ranta-alueilla, joilta pesuvedet johtuvat suoraan vesistöön.

Ajoneuvojen, veneiden, koneiden ja laitteiden satunnainen pesu kiinteistöillä on sallittu muilla kuin liuotinpesuaineilla, mikäli kaikki pesuvedet voidaan johtaa joko kunnan viemäriverkostoon tai imeyttää maaperään omalla kiinteistöllä.

Ajoneuvojen, veneiden, koneiden ja muiden vastaavien laitteistojen säännöllisessä ja laajamittaisessa pesutoiminnassa pesuvedet on johdettava hiekan- ja öljynerotuskaivon kautta jätevesiviemäriverkostoon. Viemäriverkostojen ulkopuolisilla alueilla pesuvedet on esikäsiteltävä vastaavasti ja johdettava hyväksytyyn jätevesien käsittelyjärjestelmään.

9 § Mattojen ja tekstiilien pesu vesistöjen ranta-alueilla

Pesuaineiden käyttö mattojen, tekstiilien ja muiden vastaavien tavaroiden pesussa on kielletty vesistöissä sekä yleiseen käyttöön osoitetuilla ranta-alueilla. Kiinteistöillä ja ranta-alueilla pesu tulee aina järjestää siten, että pesuvedet eivät joudu suoraan vesistöön, ojaan tai sadevesiviemäriin, vaan ne imeytetään maaperään tai johdetaan yleiseen viemäriin.

10 § Pohjavesialueita koskevat rajoitukset

Tärkeällä pohjavesialueella keinotekoisien vesialtaiden rakentaminen on kielletty. Pohjavesialtaiden käyttö eläinten uittamiseen, taikka muuhun vastaavaan pohjaveden pilaantumisen vaaraa aiheuttavaan toimintaan, on kielletty.

Pohjavesialueilla tiesuolan käytön yhteydessä tulee erityistä huomiota kiinnittää pohjaveden suojeluun ja tarpeetonta suolausta on vältettävä.

Askolassa tiesuolan käyttö on kielletty kokonaan 100 metriä Kirkonkylän vedenottamosta.

4. LUKU MAATILOJA JA ELÄINTENPITOA KOSKEVAT MÄÄRÄYKSET

11 § Eläinten ulkotarhojen sijoittaminen

Eläinten ulkotarhan ja ratsastuskentän sijoittamisessa tulee noudattaa seuraavia suojaetäisyyksiä:

Vesistö	100 m
Valtaoja	20 m
Talousvesikaivo, lähde	30-100 m riippuen maastosta ja maaperästä

Jos naapurikiinteistön rajan tuntumassa on asutusta, päiväkotia, koulu, puisto tai vastaava tai jos naapurikiinteistö on asema- tai yleiskaavassa osoitettu tällaiseen tarkoitukseen, tulee noudattaa seuraavia suojaetäisyyksiä:

Ulkotarha tai ratsastuskenttä	50 m
Laidun	10 m

Lisäksi laitumen etäisyys talousvesikäytöstä olevasta rengaskaivosta ja lähteestä tulee olla 30-50 metriä riippuen maastosta ja maaperästä.

Laiduntaminen on kielletty 100 metriä lähempänä yleistä uimarantaa.

Määräyksiä ei sovelleta kissojen tai koirien tai muiden vastaavien lemmikkien pihaitauksiin.

12 § Lannan levittäminen

Lietelannan, virtsan ja kuivalannan levittäminen on kielletty 100 metriä vedenottamosta.

Lannan tai virtsan muusta kuin sijoituslevityksestä on pyrittävä etukäteen ilmoittamaan naapurikiinteistön asukkaalle, mikäli lantaa on tarpeen levittää lähempänä kuin 100 m hänen asuinkiinteistöään.

5. LUKU JÄTTEIDEN JA LUMEN KÄSITTELY

13 § Jätteen hyödyntäminen maarakentamisessa

Pienimuotoisessa maarakentamisessa voidaan hyödyntää kertaluontoisesti betoni- ja tiilimursketta tai muuta tarkoitukseen soveltuvaa jätettä jos:

- materiaali ei sisällä ympäristölle tai terveydelle haitallisia aineita, eikä aiheuta muutakaan haittaa tai vaaraa ympäristölle,
- materiaali ei sisällä betoniterästä (betonijäte) tai tuhkaa,
- materiaali on murskattu käyttötarkoitukseen sopivaksi,
- sijoituspaikka ei ole pohjavesialueella ja etäisyys lähimpään vesistöön tai talousvesikaivoon on yli 30 metriä,
- jätettä sisältävä rakennekerros peitetään tai päällystetään puhtaalla maa-aineksella, lukuunottamatta pintakerroksessa käytettävää asfalttimursketta tai -rouhetta,
- jätteen sijoittamiselle on kiinteistön omistajan ja haltijan hyväksyntä.

Jätteen käytöstä maarakentamiseen tulee tehdä ilmoitus kunnan ympäristönsuojeluviranomaiselle vähintään 30 vuorokautta ennen suunniteltua toimenpidettä. Ilmoituksessa tulee esittää käytettävän jätteen määrä, sen sijoituspaikka ja jätteen alkuperä sekä selvitys jäte-erän puhtaudesta ja haitattomuudesta.

Määräystä ei sovelleta, mikäli jätteen hyödyntäminen edellyttää ympäristölupaa tai hyödyntämiseen sovelletaan eräiden jätteen hyödyntämisestä maarakentamisessa annettua valtioneuvoston asetusta (843/2017).

14 § Kuivakäymälät

Ulkokäymälää ei saa sijoittaa ilman naapurin suostumusta 5 m lähemmäksi naapurikiinteistön rajasta.

15 § Kompistorit

Asuinkiinteistöjen biojätteelle tarkoitettua kompostoria ei saa sijoittaa ilman naapurin suostumusta taajaan rakennetulla alueella 5 metriä lähemmäksi naapurikiinteistön rajasta.

16 § Rakennusten polttaminen

Rakennusten ja rakennelmien hävittäminen polttamalla on kielletty lukuun ottamatta pelastusviranomaisen tai vastaavan tahon tarvetta rakennuksen polttamiselle. Poltettavalle rakennukselle tulee ennen polttoa hakea purkulupa tai tehdä purkamisesta purkuilmoitus.

17 § Lumen vastaanottopaikat

Lumen vastaanottopaikan sijoittamisessa ja toteuttamisessa tulee huolehtia siitä, että lumen varastointi tai -sulamisvedet eivät aiheuta ympäristön pilaantumista, roskaantumista tai haittaa lähialueen asukkaille. Toiminnanharjoittaja tai kiinteistön omistaja on velvollinen siivoamaan sijoituspaikan lumien sulamisen jälkeen. Vastaanottopaikkaa ei saa sijoittaa pohjavesialueelle, ranta-alueelle tai jäälle.

6. LUKU MELUN TORJUNTA

18 § Toiminnot, joihin ei sovelleta ympäristönsuojelulain mukaista meluilmoitusmenettelyä

Meluilmoitusta ei tarvitse tehdä seuraavissa tapauksissa:

- lentonäytöksestä tai tilapäisestä yleisölennätyksestä,
- äänentoistolaitteiden tilapäisestä käytöstä arkisin kello 7 - 22 ja viikonloppuisin kello 10-20 mainos- tai vastaavassa tarkoituksessa, yleisötilaisuuksissa ja muissa tilapäisissä tapahtumissa yleisökäyttöön soveltuvassa paikassa.
- rakennus- ja purkutöihin liittyvästä räjäytystyöstä, louhinnasta, lyöntipaalutuksesta tai muusta vastaavasta erityisen häiritsevää melua aiheuttavasta työstä, jota tehdään maanantaista perjantaihin klo 7–18 ja jonka kesto on alle kaksi viikkoa. Erityisen häiritsevää melua aiheuttavien koneiden ja laitteiden käyttö tulee rajoittaa mahdollisimman vähäiseksi.

Tapahtumien järjestäjän on huolehdittava siitä, että äänentoistolaitteiden suuntaus ja äänenvahvistinlaitteiden säädöt on toteutettu siten, että niiden käyttö häiritsee naapurustoa mahdollisimman vähän ja, että valtioneuvoston päätöksen 993/1992 mukaiset melutason ohjearvot eivät ylitä. Tilaisuuden, tapahtuman tai toimenpiteen järjestäjän on tarvittaessa annettava kunnan ympäristönsuojeluviranomaiselle tiedot äänenvahvistinlaitteiden teknisistä ominaisuuksista, niiden sijoittamisesta alueelle ja muista valvonnan kannalta tarpeellisista ominaisuuksista.

19 § Tiedotusvelvollisuus erityisen häiritsevää melua tai tärinää aiheuttavasta toiminnasta

Mikäli toimenpiteestä tai tapahtumasta aiheutuu merkittävää melu- tai tärinähaittaa asutukselle, palveluille tai herkille kohteille (mm. päiväkodit, koulut) tulee toiminnanharjoittajan tai tapahtuman järjestäjän tiedottaa tapahtumasta, sen luonteesta ja kestosta lähiasutukselle. Ympäristönsuojeluviranomainen voi velvoittaa tekemään ilmoituksen myös edellä mainituista tilapäisistä tapahtumista ja töistä, jos niiden arvioidaan aiheuttavan erityisen häiritsevää melua tai tärinää lähialueelle.

20 § Erityisen häiritsevää melua aiheuttavien koneiden ja laitteiden käytön rajoittaminen

Erityisen häiritsevää melua aiheuttavien koneiden ja laitteiden käyttäminen **taajaan rakennetulla alueella** sekä erityisen häiritsevää melua aiheuttavien toimintojen suorittaminen on kielletty yöaikaan klo 22–7 ja lisäksi sunnuntaisin ja pyhäpäivisin ennen klo 9.

Määräysten aikarajoitus ei koske:

- maatalouselinkeinon harjoittamisen vuoksi välttämätöntä tilapäistä ja lyhytaikaista häiritsevää melua aiheuttavaa toimintaa, kuten esimerkiksi leikkuupuimurin, heinän/viljakuivurin tai sadetuslaitteen käyttöä.
- välttämättömiä tilapäisiä toimenpiteitä, kuten jätteiden kuormaamista, teiden auki pitämistä, liukkauden torjuntaa, hälytysajoneuvojen liikennöintiä tai välttämättömiä raivaustöitä.

7. LUKU KEMIKAALIEN KÄSITTELY JA VARASTOINTI

21 § Polttoaineiden ja muiden kemikaalien säilyttäminen ja varastointi

Terveydelle tai ympäristölle vaaralliset tai palo- ja räjähdysvaaralliset polttoaineet ja muut kemikaalit on säilytettävä niitä koskevien käyttöturvallisuustiedotteiden mukaisesti. Säiliöiden tai astioiden päällä on luettava mitä kemikaalia säiliö tai astia sisältää. Uusia polttoaine- tai kemikaalisäiliöitä ei saa sijoittaa maan alle.

Uusien, yli 1 m³:n polttonestesäiliöiden sekä nestemäisten kemikaalisäiliöiden on oltava kaksoisvaippaisia tai ne on vaihtoehtoisesti sijoitettava tiiviille, **kestopäällysteellä pinnoitetulle**, reunalliselle alustalle. Säiliöitä ei saa sijoittaa ojen tai purojen läheisyyteen, tai paikalle joista aiheutuu vaaraa ympäristölle. Käsittely- ja varastointipaikoilla on oltava imeytysainetta mahdollisten vuotojen keräämistä varten.

Uusissa polttoainesäiliöissä tulee olla

- **Tyypikilpi, laponesto, ilmaputki, ylitäytönestinjä pistoolilla varustettu polttoaineletku**
- **Lukittava täyttöaukko, lukittava pistooli kannaketelineessä ja lukittava pumppu tai täyttöaukko, pistooli ja pumppu lukittavassa suojakotelossa.**

Määräys koskee myös väliaikaisia, esimerkiksi työmaiden säiliöitä. Määräys ei koske kiinteää polttonesteen täyttö- ja jakelupaikkaa, joka on rekisteröity YSL:n 116 §:n nojalla tai vaatii ympäristöluvan.

Sisätiloissa edellä tarkoitetut polttoaineet ja muut kemikaalit tulee säilyttää tiivislattiaisessa, kynnyksin tai lattiakaadoin varustetussa viemäröimättömässä tilassa siten, että vuotoilanteessa polttoaineen tai kemikaalin pääsy viemäriin tai maaperään on estetty.

22 § Maanalaisten öljysäiliöiden tarkastaminen

Maanalaiset öljysäiliöt tulee kiinteistön omistajan tai haltijan toimesta tarkastuttaa määräajoin siten kuin maanalaisten öljysäiliöiden määräaikaistarkastuksista annetussa kauppa- ja teollisuusministeriön päätöksessä (344/1983) on määrätty riippumatta säiliön sijainnista.

Tarkastuksesta on laadittava tarkastuspöytäkirja, joka on säilytettävä ja pyydetessä esitettävä ympäristönsuojeluviranomaiselle. Tarkastuksen tekijällä on oltava tehtävän edellyttämä pätevyys.

23 § Maanalaisen säiliön käytöstä poistaminen

Käytöstä poistettavat maanalaiset polttoneste- ja kemikaalisäiliöt sekä putkistot on poistettava maasta, puhdistettava ja toimitettava asianmukaisen luvan omaavalle laitokselle. Mikäli säiliön poisto ei teknisesti ole mahdollista (esim. rakennusten sortumisvaara), voidaan säiliö tyhjennyksen ja valtuutetun toiminnanharjoittajan suorittaman puhdistuksen jälkeen täyttää puhtaalla kuivalla hiekalla ja jättää ympäristönsuojeluviranomaisen luvalla maahan. Tällöinkin kaikki säiliön käyttöön liittyvät putkistot tulee poistaa maaperästä.

Säiliön poiston yhteydessä tulee selvittää maaperän mahdollinen pilaantuminen. Mikäli maaperää epäillään pilaantuneeksi, tulee siitä välittömästi ilmoittaa kunnan ympäristönsuojeluviranomaiselle.

8. LUKU KIINTEISTÖJEN KUNNOSSAPITOTYÖT

24 § Kunnossapitotöistä aiheutuvan ympäristön pilaantumisen torjuminen

Hiekkapuhallus-, maalaus- ja muiden kunnostustöiden yhteydessä tulee huolehtia siitä, että toiminnasta aiheutuva pöly, liuotinhöyryt tai muut vastaavat päästöt eivät aiheuta haittaa tai vaaraa kiinteistön asukkaille, naapureille tai ympäristölle. Hiekoitushiekka tulee keväisin poistaa mahdollisimman nopeasti lumien sulamisen jälkeen. Puhdistettava alue on kasteltava ennen koneellista hiekanpoistoa.

Lehtipuhaltimen tai vastaavan käyttö hiekan poistossa on taajaan rakennetulla alueella kielletty. Melua tai tärinää aiheuttavissa kunnostustöissä on lisäksi huomioitava mitä luvussa 6 määrätään.

9. LUKU MUUT MÄÄRÄYKSET

25 § Yleinen velvollisuus antaa valvontaa varten tarpeellisia tietoja

Kiinteistön haltijan tai omistajan, alueen käyttäjän, toiminnan harjoittajan tai järjestäjän on annettava kunnan ympäristönsuojeluviranomaiselle valvontaa varten tarpeelliset tiedot ympäristön pilaantumisen vaaraa aiheuttavasta toiminnasta sekä toimenpiteistä, laitteista ja suunnitelmista, joilla on tarkoituksena ehkäistä ja torjua ympäristön pilaantumista siten kuin näissä määräyksissä erikseen säädetään.

26 § Poikkeaminen ympäristönsuojelumääräyksistä

Ympäristönsuojeluviranomainen voi yksittäistapauksessa myöntää luvan poiketa näistä määräyksistä. Määräyksistä poikkeaminen ei saa aiheuttaa ympäristön pilaantumista tai sen vaaraa eikä vaarantaa näiden ympäristönsuojelumääräysten tavoitteiden toteutumista. Poikkeamista tulee hakea kirjallisesti.

27 § Seuraamukset ympäristönsuojelumääräysten rikkomisesta tai laiminlyönnistä

Ympäristönsuojelumääräysten rikkomisen tai laiminlyönnin seuraamuksista ja pakkokeinoista säädetään ympäristönsuojelulain 18 luvussa. Ympäristön turmelemisesta säädetään rikoslain 48 luvun 1–4 §:ssä ja ympäristönsuojelulain rikkomisesta YSL 225 §:ssä.

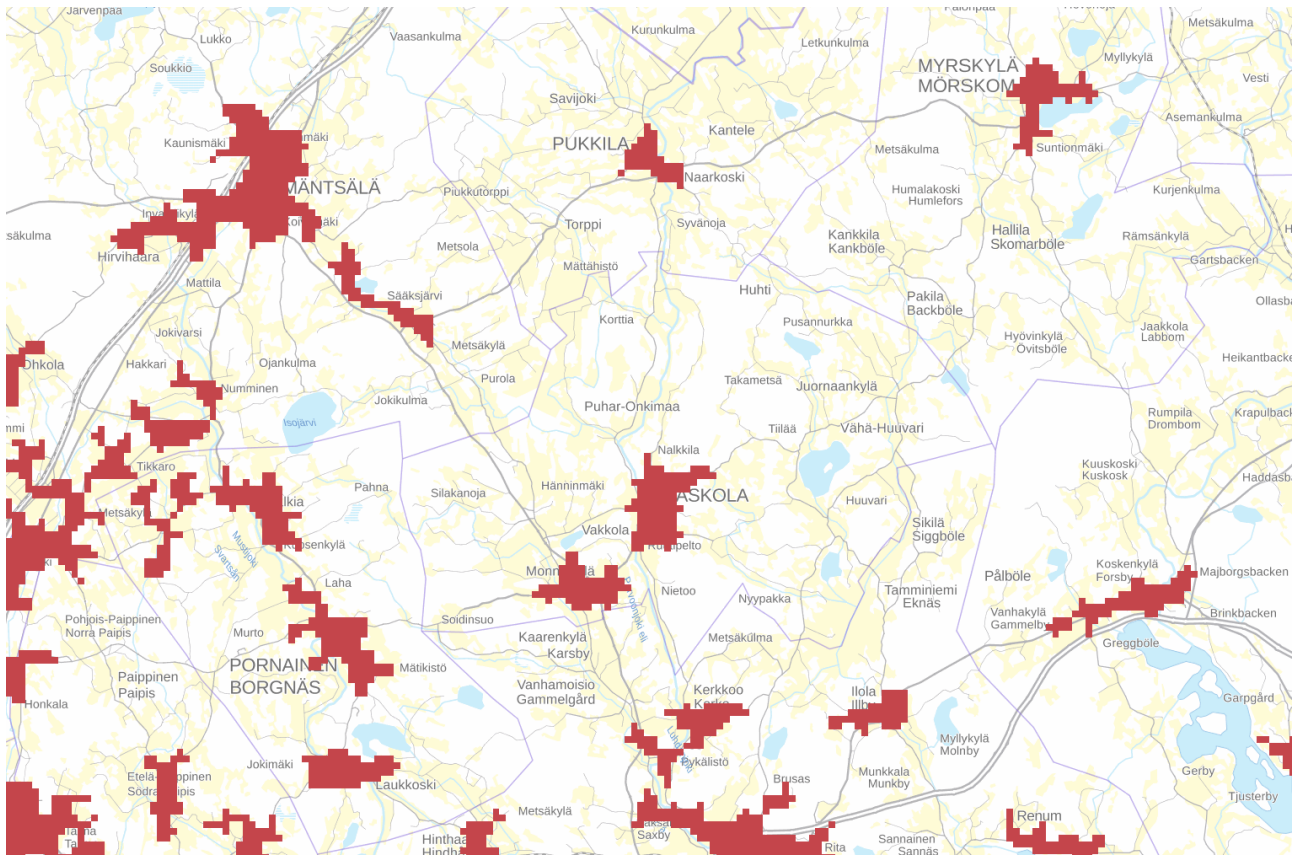
10. LUKU VOIMAANTULO

28 § Ympäristönsuojelumääräysten voimaantulo

Nämä ympäristönsuojelumääräykset tulevat voimaan xx.xx.2023.

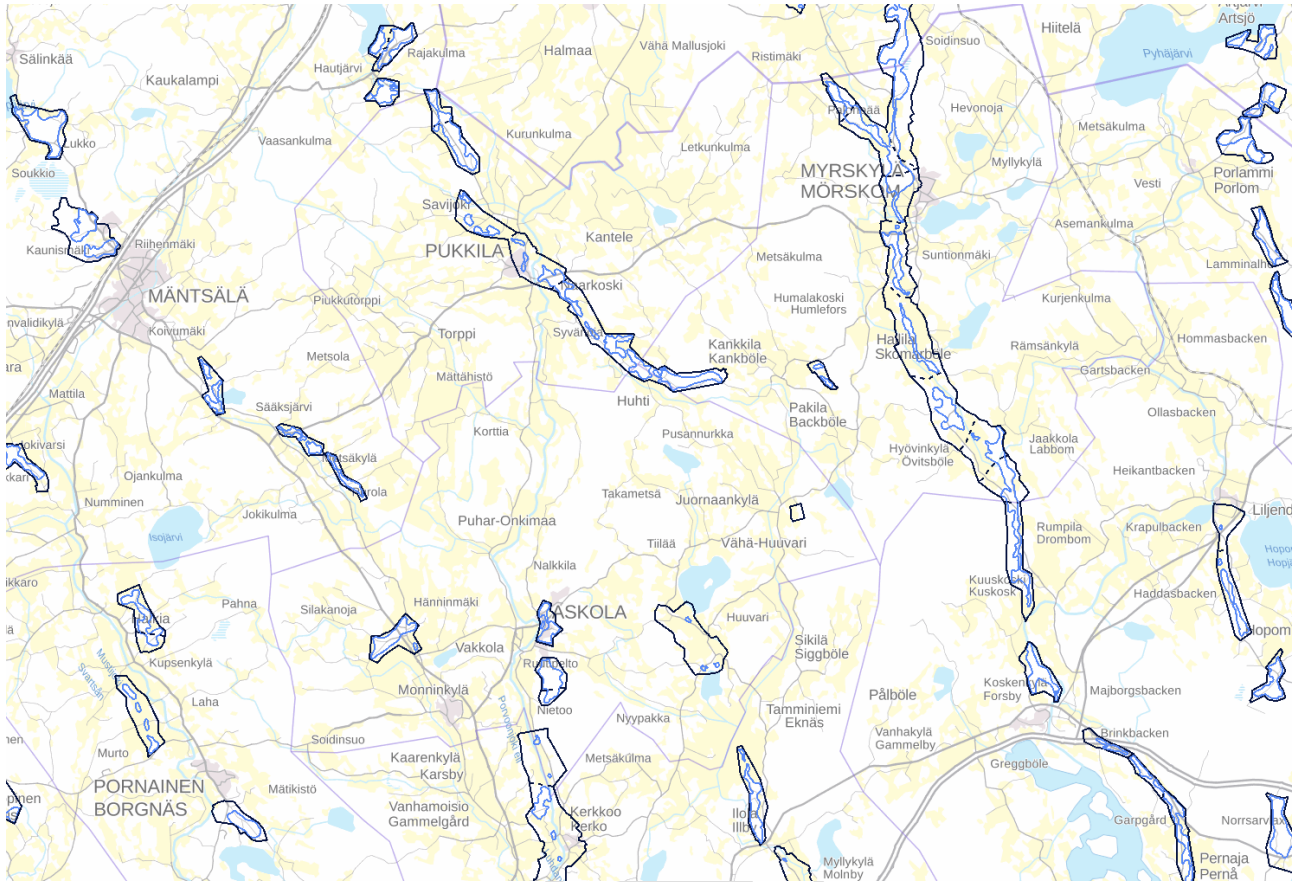
Liitteet

Liite 1.: taajaan rakennetut alueet:



Lähde: Paikkatietoikkuna, Maanmittauslaitos

Liite 2.: pohjavesialueet:



Lähde: Paikkatietoikkuna, Maanmittauslaitos

LUONTO

YMPÄRISTÖNSUOJELUMÄÄRÄYSTEN PERUSTELUT

1. LUKU	YLEISET MÄÄRÄYKSET	2
1 §	Tavoite	2
2 §	Määräysten antaminen ja valvonta.....	2
3 §	Määräysten soveltaminen ja suhde muihin määräyksiin.....	2
4 §	Määritelmät	2
2. LUKU	JÄTEVESIEN KÄSITTELY JA JOHTAMINEN	3
5 §	Kiinteistökohtaiset jätevesien käsittelymenetelmät	3
6 §	Maito- ja eläintilojen pesuvedet.....	4
7 §	Muut määräykset.....	4
3. LUKU	VESIENSUOJELUA KOSKEVAT MUUT MÄÄRÄYKSET	4
8 §	Ajoneuvojen, veneiden ja koneiden pesua koskevat rajoitukset.....	4
9 §	Mattojen ja tekstiilien pesu vesistöjen ranta-alueilla	5
10 §	Pohjavesialueita koskevat rajoitukset	5
4. LUKU	MAATILOJA JA ELÄINTENPITOA KOSKEVAT MÄÄRÄYKSET	5
11 §	Eläinten ulkotarhojen sijoittaminen	5
12 §	Lannan levittäminen.....	5
5. LUKU	JÄTTEIDEN JA LUMEN KÄSITTELY	6
13 §	Jätteiden hyödyntäminen maarakentamisessa.....	6
14 §	Kuivakäymälät	6
15 §	Kompostorit	6
16 §	Rakennusten polttaminen	6
17 §	Lumen vastaanottopaikat	7
6. LUKU	MELUN TORJUNTA.....	7
18 §	Toiminnot, joihin ei sovelleta ympäristönsuojelulain mukaista meluilmoitusmenettelyä.....	7
19 §	Tiedotusvelvollisuus erityisen häiritsevää melua tai ääntä aiheuttavasta toiminnasta	7
20 §	Erityisen häiritsevää melua aiheuttavien koneiden ja laitteiden käytön rajoittaminen	7
7. LUKU	KEMIKAALIEN KÄSITTELY JA VARASTOINTI	8
21 §	Poltonesteiden ja muiden kemikaalien säilyttäminen ja varastointi	8
22 §	Maanalaisten öljysäiliöiden tarkastaminen	8
23 §	Maanalaisen säiliön käytöstä poistaminen	8
8. LUKU	KIINTEISTÖJEN KUNNOSSAPITOTYÖT	9
24 §	Kunnossapitotöistä aiheutuvan ympäristön pilaantumisen torjuminen	9
9. LUKU	MUUT MÄÄRÄYKSET	9
25 §	Yleinen velvollisuus antaa valvontaa varten tarpeellisia tietoja	9
26 §	Poikkeaminen ympäristönsuojelumääräyksistä	9
27 §	Seuraamukset ympäristönsuojelumääräysten rikkomisesta tai laiminlyönnistä	9
10. LUKU	VOIMAANTULO.....	9
28 §	Ympäristönsuojelumääräysten voimaantulo	9

1. LUKU YLEISET MÄÄRÄYKSET

1 § Tavoite

Nämä ympäristönsuojelumääräykset annetaan täydentämään ympäristönsuojelulakia ja siihen liittyviä asetuksia, joiden tavoitteena on ympäristönsuojelun edistäminen paikalliset olosuhteet huomioon ottaen.

Ympäristönsuojelulain (527/2014) 202 §:n mukaan kunta voi antaa lain täytäntöön panemiseksi tarpeellisia paikallisista olosuhteista johtuvia, kuntaa tai sen osaa koskevia yleisiä määräyksiä. Määräykset eivät voi koskea ympäristönsuojelulain mukaan luvanvaraista, ilmoituksenvaraista tai rekisteröitävää toimintaa eivätkä lain 31, 120 tai 136 §:n mukaista toimintaa. Määräykset eivät koske myöskään puolustusvoimien tai rajavartiolaitoksen toimintaa.

2 § Määräysten antaminen ja valvonta

Ympäristönsuojelulain 202 §:n mukaan toimivalta ympäristönsuojelumääräysten antamisessa kuuluu kunnalle.

3 § Määräysten soveltaminen ja suhde muihin määräyksiin

Ympäristönsuojelulain mukaan määräykset voivat koskea koko kuntaa tai sen osaa. Määräykset koskevat koko kuntaa, ellei määräyksissä ole toisin mainittu.

Ympäristönsuojelumääräyksiä vastaavia kunnallisia säädöksiä ovat rakennusjärjestys ja jätehuoltomääräykset. Ympäristönsuojelumääräysten valmistelussa on pyritty välttämään tarpeettomia päällekkäisyyksiä ja ristiriitaisuuksia näiden määräysten ja muiden lakiin perustuvien asetusten tai päätösten kanssa.

Normihierarkian mukaisesti ympäristönsuojelumääräykset (ja muut kunnalliset määräyskokoelmat) ovat lakia ja asetuksia alemmaa sääntelyä.

4 § Määritelmät

Ympäristönsuojelumääräysten 4 §:ssä on selvitetty näissä määräyksissä käytettyjä termejä.

2. LUKU JÄTEVESIEN KÄSITTELY JA JOHTAMINEN

5 § Kiinteistökohtaiset jätevesien käsittelymenetelmät

5.1 § Vesikäymälän rakentamisrajoite

Saarissa tai vastaavilla alueilla jätevesiä ei ole mahdollista käsitellä YSL 155.1 §:n mukaisesti. Tästä johtuen on perusteltua kieltää vesikäymälän rakentaminen kyseisillä alueilla.

5.2 § Pohjavesialueet

Pohjavesialueilla jätevedet on käsiteltävä niin, että ne eivät aiheuta ympäristönsuojelulain 17 §:ssä kiellettyä pohjaveden pilaantumista tai sen vaaraa. Puhdistetut jätevedet sisältävät ravinteiden lisäksi ulosteperäisiä mikrobeja, lääkkeitä, raskasmetalleja ja muita vastaavia aineita, jotka voivat aiheuttaa pohjaveden pilaantumisen riskin.

Uusissa kiinteistöissä ja sellaisissa kiinteistöissä, joissa on erillisviemäröinti, vesikäymäläjätevedet tulee johtaa umpisäiliöön tai puhdistettuna pohjavesialueiden ulkopuolelle. Vanhoissa kiinteistöissä, joissa ei ole kaksoisviemäröintiä, puhdistetut jätevedet kuitenkin sallitaan johdettavan myös pohjavesialueelle ympäristönsuojeluviranomaisen hyväksymään paikkaan, ei kuitenkaan varsinaiselle muodostumisalueelle. Tällöin jätevedet tulee olla kuitenkin puhdistettu ympäristönsuojelulain tarkoittamaa perustason puhdistusvaatimuksen tasoa ankarammalla puhdistusvaatimuksella.

5.3 § Ranta-alueet

Ranta-alueella puhdistetun jäteveden johtaminen maaperään, ojaan tai vesistöön saattaa vaarantaa vesistön hyvän tilatavoitteen.

Ranta-alueella uusissa kiinteistöissä ja sellaisissa kiinteistöissä, joissa on erillisviemäröinti, vesikäymälävedet tulee johtaa umpisäiliöön tai puhdistettuna avo-ojaan siten, että biologista puhdistusta tapahtuu 100 metriä ennen ojan laskemista vesistöön. Jos tämä ei ole mahdollista, voidaan myös puhdistetut jätevedet johtaa myös lähemmäs vesistöä, mutta tällöin jätevedet tulee olla kuitenkin puhdistettu ympäristönsuojelulain tarkoittamaa perustason puhdistusvaatimuksen tasoa ankarammalla puhdistusvaatimuksella.

5.4 § Vähäiset jätevesimäärät

Jos jätevesien määrä on vähäinen eikä niistä aiheudu ympäristön pilaantumisen vaaraa, ne voidaan imeyttää hallitusti maaperään. Vesiä ei kuitenkaan saa johtaa suoraan vesistöön.

5.5 § Suojaetäisyydet

Suojaetäisyyksien tarkoituksena on ehkäistä jätevesijärjestelmistä mahdollisesti aiheutuvaa haittaa, kuten kaivojen tai vesistön pilaantumista. Tarkoituksena on myös ehkäistä puhdistettujen jätevesien pääsyä herkkiin kohteisiin haitallisissa määrin. Suojaetäisyyksillä voidaan myös ehkäistä muita mahdollisia haittoja, kuten hajuhaittoja. Etäisyydet ovat tarpeellisia myös terveysuojelullisista syistä.

Määräyksellä on myös tarkoitus ehkäistä tulvaveden pääsy jätevesijärjestelmään.

6 § Maito- ja eläintilojen pesuvedet

Eläinsuojien jätevedet voivat ympäristöön johdettuna aiheuttaa merkittävää pistemäistä kuormitusta ja ympäristön pilaantumisen vaaraa. Ympäristölupajärjestelmän ja ilmoitusmenettelyn ulkopuolelle jäävien tilojen osalta määräyksellä voidaan estää jätevesien aiheuttamaa ympäristön pilaantumista.

7 § Muut määräykset

Pohjaveden ja pintavesien suojelun sekä jätevesistä aiheutuvien muiden haittojen estämiseksi on tarpeen antaa määräyksiä myös käsittelyjärjestelmien huollosta ja kunnossapidosta. Määräykset ovat tarpeen myös valvontaa varten.

Sadevesien ja muiden puhtaiden vesien johtaminen jätevedenpuhdistamoon saattaa aiheuttaa puhdistamon ylikuormitusta, aiheuttaa ongelmia puhdistusprosessissa ja heikentää puhdistustulosta.

Öljystä, rasvoista ja muista viemäriin kuulumattomista aineista saattaa aiheutua haittaa jätevedenpuhdistamon toiminnalle.

3. LUKU VESIENSUOJELUA KOSKEVAT MUUT MÄÄRÄYKSET

8 § Ajoneuvojen, veneiden ja koneiden pesua koskevat rajoitukset

Autojen, veneiden, koneiden ja muiden laitteiden pesusta katualueilla saattaa aiheutua yleisten alueiden viihtyisyyden ja virkistyskäyttömahdollisuuksien vähenemistä, sekä haittaa tai pilaantumisen vaaraa vesistöille, maaperälle tai pohjavedelle. Eriyksen haitallista ympäristön kannalta on liuotinpesuaineiden käyttö.

Ajoneuvojen, veneiden, koneiden ja laitteiden pesussa syntyvän jäteveden pääsy ympäristöön aiheuttaa aina ranta-alueilla vesistöjen pilaantumisvaaran. Tämän vuoksi on perusteltua pesun kieltäminen ranta-alueilla muualla kuin tähän tarkoitukseen erikseen rakennetuilla, viemäröidyillä ja asianmukaisin erotinlaittein varustetuilla pesupaikoilla.

Laajamittaisella ajoneuvojen pesulla tarkoitetaan ammattimaisen kuljetustoiminnan kaluston puhdistamista tai ajoneuvojen pesua yli 10 huoneistoa käsittävällä asuinkiinteistöllä. Laajamittainen pesutoiminta voi olla myös muuta kuin ammattimaista toimintaa, esimerkiksi usean auton toistuva häiriötä aiheuttava pesu. Ammattimaisessa tai muussa laajamittaisessa ajoneuvojen, veneiden, koneiden ja muiden vastaavien laitteiden pesemisessä käytetään usein painepesulaitteita, liuotinpohjaisia pesuaineita sekä runsaasti vettä. Tällaisesta toiminnasta hallitsemattomasti ympäristöön pääsevät pesuvedet ja niiden mukana kulkeutuvat ympäristölle haitalliset aineet aiheuttaisivat todennäköisesti

pilaantumisvaaran alueen maaperälle ja pohjavesille (ympäristönsuojelulaki 16 § ja 17 §). Haitallisten vaikutusten ehkäisemiseksi on pesupaikan täytettävä määräyksessä asetetut vaatimukset.

9 § Mattojen ja tekstiilien pesu vesistöjen ranta-alueilla

Mattojen, tekstiilien ja muiden vastaavien pesu yleisillä ranta-alueilla ja vesistöissä on kielletty, mikäli käytetään pesuaineita. Huolehtimalla siitä, että pesuvedet eivät joudu suoraan vesistöön, vähennetään ravinteiden joutumista vesistöön sekä lisätään alueen yleistä viihtyvyyttä.

10 § Pohjavesialueita koskevat rajoitukset

Kieltämällä eläinten uitto ja muu vastaava pohjaveden pilaantumisen vaaraa aiheuttava toiminta voidaan estää epäpuhtauksien (bakteerit jne.) joutuminen pohjaveteen ja edelleen juomaveteen. Erilaiset muutokset maaperän rakenteessa pohjavesialueilla saattavat vaikuttaa haitallisesti pohjaveden määrään. Lisäksi on rajoitettu pohjavesialueella olevien pohjavesialtaiden käyttöä toimintoihin, jotka voivat aiheuttaa pohjaveden laadun heikkenemistä ja vaarantaa sen käyttöä raakaveden lähteenä.

Suolauksen rajoittaminen pohjavesialueilla on perusteltua pohjavesien suojelemisen kannalta. Suolauksen kiellolla lähellä Kirkonkylän vedenottamoaa on tarkoitus suojella talousveden laatua.

4. LUKU MAATILOJA JA ELÄINTENPITOA KOSKEVAT MÄÄRÄYKSET

11 § Eläinten ulkotarhojen sijoittaminen

Eläinten ulkotarhojen, ratsastuskenttien ja laitumien sijoittuminen suhteessa vesistöihin, valtaojiin, asuinkiinteistöihin ja muihin vastaaviin herkkiin kohteisiin on perusteluta niiden aiheuttamien hajuhaittojen ja ravinnepäästöjen vuoksi.

Laiduntamisen kieltäminen uimarantojen läheisyydessä on tarpeen yleisen viihtyvyyden turvaamiseksi ja terveydelle aiheutuvien haittojen ehkäisemiseksi.

Eläintilojen pinta-alavaatimuksista on annettu määräyksiä Askolan, Myrskylän, Pornaisten ja Pukkilan rakennusjärjestyksessä.

12 § Lannan levittäminen

Lannan ja virtsan käyttö lannoitteena vedenottamoiden läheisyydessä saattaa vaarantaa pohjaveden ja talousveden laadun ja aiheuttaa terveystarpeita. Levittämiskiellon laajentaminen kaikilla alueilla, riippumatta maaperän laadusta tai korkeusasemasta selkeyttää levittämiskielloa.

Lannan levittäminen saattaa tietyissä olosuhteissa aiheuttaa hajuhaittoja. Lannan hajusta aiheutuvia naapuriin kohdistuvia haittoja voidaan vähentää ilmoittamalla levityksestä naapurille etukäteen.

5. LUKU JÄTTEIDEN JA LUMEN KÄSITTELY

13 § Jätteiden hyödyntäminen maarakentamisessa

Määräys on tarpeen, sillä valtioneuvoston asetuksen 843/2017 soveltamisalan ulkopuolelle jäävä pienimuotoinen jätteen hyödyntäminen voi aiheuttaa roskaantumista ja maaperän ja ympäristön pilaantumisen vaaraa.

Jätteiden maaperään sijoittamisen kieltäminen pohjavesialueilla sekä vesistöjen ja talousvesikäyttöön tarkoitettujen kaivojen läheisyydessä on tarpeen pohjaveden ja vesistöjen pilaantumisen ehkäisemiseksi, sekä talousveden laadun turvaamiseksi. Hyödynnetyistä jättemateriaalista voi liueta maaperään haitallisia aineita, jotka voivat kulkeutua pohjaveteen ja vesistöihin. Maaperään sijoitetusta jättemateriaalista voi liueta ympäristölle tai terveydelle haitallisia tai vaarallisia aineita. Jättemateriaalin käyttöä on voitava valvoa ja hyödynnetyksi aiotusta materiaalista on otettava näytteet haitta-ainepitoisuuksien selvittämiseksi ennen hyödyntämistä.

Määräys ilmoituksen tekemisestä ennen hankkeeseen ryhtymistä on perusteltua, jotta kohteiden ja toiminnan valvonta on mahdollista. Viranomaisen voi myös ilmoituksen saatuaan hyvän hallinnon periaatteiden mukaisesti (HL 8 §) tarvittaessa ohjeistaa hankkeeseen ryhtyvää hakemaan toiminnalle ympäristölupaa tai tekemään valtioneuvoston asetuksen 843/2017 mukaisen ilmoituksen valtion valvontaviranomaiselle.

14 § Kuivakäymälät

Ulkokäymälästä saattaa aiheutua hajuhaittaa, minkä vuoksi sen sijoittamisessa on huomioitava riittävä etäisyys naapureihin.

15 § Kompostorit

Määräys on tarpeen kompostoinnista mahdollisesti aiheutuvien hajuhaittojen rajoittamiseksi taajaan rakennetuilla alueilla.

16 § Rakennusten polttaminen

Rakennusten polttamista ei käsitellä muussa kunnallisessa sääntelyssä eivätkä kokonaiset rakennukset jätesääntelyn mukaisesti ole jätettä, joten määräys on tarpeen, jotta voidaan paikallisesti ehkäistä polttamisesta aiheutuvaa savuhaittaa. Polttamisessa vapautuu runsaasti savukaasuja sekä erilaisia myrkyllisiä yhdisteitä. Luvallisesta poltosta tulee ilmoittaa rakennusvalvonnalle, jotta he voivat toimittaa ajantasaiset kiinteistötiedot väestöntietojärjestelmään.

17 § Lumen vastaanottopaikat

Ajoväyliltä, kaduilta ja muilta alueilta poistettava lumi saattaa sisältää roskia, öljy- ja polttoainejäämiä sekä muita ympäristön pilaantumisen vaaraa aiheuttavia aineita. Määräykset ovat tarpeen sulamisvesien aiheuttaman ympäristön pilaantumisen vaaran sekä roskaantumisen ehkäisemiseksi.

6. LUKU MELUN TORJUNTA

18 § Toiminnot, joihin ei sovelleta ympäristönsuojelulain mukaista meluilmoitusmenettelyä

Ympäristönsuojelulain 118 §:n 3 momentin mukaisesti kunta voi antaa ympäristönsuojelumääräyksen toiminnoista, joista ei tarvitse tehdä pykälän mukaista meluilmoitusta. Määräyksessä kuvatuista toiminnoista ei ole tarpeen tehdä meluilmoitusta, sillä kyseisten toimintojen sijoituksessa päiväsaikaan ja arkipäiviin ei toiminnasta katsota aiheutuvan merkittävää meluhaittaa. Ilmoitusmenettelyä on pyritty karsimaan ja kohdistamaan se vain merkityksellistä haittaa aiheuttaviin toimintoihin ja sellaiseen toimintaan millä ei ole muuta lupaa kuten esimerkiksi rakennuslupa.

19 § Tiedotusvelvollisuus erityisen häiritsevää melua tai tärinää aiheuttavasta toiminnasta

Asutuksen, palvelujen tai herkkien kohteiden läheisyydessä olevista toimista on perusteltua määrätä tiedottamaan, jotta haitankärsijöillä on mahdollisuus ennalta varautua meluhaittaa aiheuttaviin toimintoihin ja tarvittaessa neuvotella toiminnanharjoittajan kanssa esimerkiksi meluntorjuntatoimenpiteistä tai hiljaisista ajoista. Tiedottaminen on perusteltua myös lain esitöiden (HE 84/1999 vp) mukaan, kun poiketaan meluilmoitusmenettelystä.

20 § Erityisen häiritsevää melua aiheuttavien koneiden ja laitteiden käytön rajoittaminen

Erityisen häiritsevää melua aiheuttavien koneiden ja laitteiden käyttö sekä melua aiheuttavien toimintojen suorittaminen on viihtyisyys- ja terveyshaittojen ehkäisemiseksi ja riittävän häiriöttömän ajan varmistamiseksi kielletty yöaikana. Kovaäänisiä koneita ovat esimerkiksi iskuvasarat, sirkkelit, kulmahiomakone, lehtipuhallin tai moottorisaha.

Määräystä ei ole yleisen turvallisuuden säilyttämiseksi ja elinkeinonharjoittajien oikeudenmukaisen kohtelun turvaamiseksi ulotettu koskemaan yhteiskunnan toiminnan taikka elinkeinon harjoittamisen kannalta välttämättömiä tilapäisiä tai kertaluonteisia toimintoja.

7. LUKU KEMIKAALIEN KÄSITTELY JA VARASTOINTI

21 § Polttonesteiden ja muiden kemikaalien säilyttäminen ja varastointi

Terveydelle ja ympäristölle vaarallisten kemikaalien turvallinen varastointi edellyttää annettujen säilytysohjeiden noudattamista. Ohjeiden vastainen käsittely ja varastointi lisää ympäristöonnettomuuden riskiä. Kappaletavarana säilytettävät kemikaalit on säilytettävä siten, että mahdollisen vuodon sattuessa kemikaalia ei pääse ympäristöön.

Maaperän ja pohjaveden pilaantumiskehityksen vähentämiseksi uusia säiliöitä ei saa sijoittaa maan alle. Vuotoriskin pienentämiseksi uudet säiliöt tulee varustaa valuma-altaalla tai muulla kaksoispidätystekniikalla. Ilkivallan torjumiseen on myös varauduttava, koska sen seurauksena voi aiheuttaa ympäristön pilaantumista. Tämän estämiseksi on tärkeää noudattaa parasta käytäntöä ja huolellisuutta. Määräys sisätiloissa varastoinnista ei koske kappaletavaroiden myyntitiloja.

Polttoaineiden säilytykseen käytettävät säiliöt on varustettava sellaisella tekniikalla ja sellaisilla varusteilla, jotka ennaltaehkäisevät vahinkojen syntyä.

22 § Maanalaisten öljysäiliöiden tarkastaminen

Kauppa- ja teollisuusministeriön päätös maanalaisten öljysäiliöiden määräaikaistarkastuksista 344/1983 koskee pohjavesialueilla sijaitsevien maanalaisten öljysäiliöiden määräaikaistarkastuksia. Maaperän ja pohjaveden pilaamiskiellon perusteella velvoite koskee kaikkia maanalaisia öljysäiliöitä riippumatta säiliön sijainnista. Määräys perustuu myös ennaltavaraantumisen- sekä selvitysohjeisiin, joiden mukaan toiminnanharjoittajan on oltava selvillä toimintansa ympäristövaikutuksista ja -riskeistä.

23 § Maanalaisen säiliön käytöstä poistaminen

Vanhat käytöstä poistetut säiliöt oheislaitteistoineen ovat jätettä, ja ne tulee poistaa ja hävittää asianmukaisesti. Poistamisen yhteydessä voidaan havaita säiliön käytön aikana mahdollisesti tapahtuneet vuodot. Vanhojen säiliöiden ympärillä oleva maaperä voi olla vuotojen seurauksena pilaantunutta mikä edellyttää puhdistamista.

Öljysäiliön maahan jättäminen vaatii tapauskohtaista harkintaa viranomaisilta, ja siitä syystä kiinteistöomistajan tulee olla etukäteen yhteydessä viranomaiseen, mikäli epäilee että säiliötä ei ole mahdollista kaivaa pois maaperästä. Kunnan ympäristönsuojeluviranomaiselle on varattava mahdollisuus tarkistaa kaivanto, mistä öljysäiliö on poistettu, jotta voidaan varmistua maaperän puhtaudesta ennen kaivannon täyttämistä.

8. LUKU KIINTEISTÖJEN KUNNOSSAPITOTYÖT

24 § Kunnossapitotöistä aiheutuvan ympäristön pilaantumisen torjuminen

Suorittaessa erilaisia kunnostus-, huolto-, rakennus- tai purkutöitä voi ympäristöön päästä ympäristön pilaantumista tai sen vaaraa aiheuttavaa ja terveydelle ja viihtyisyydelle haitallisia päästöjä. Määräys näiden päästöjen rajoittamiseksi on tarpeen etenkin rakennetuilla alueilla terveyden ja omaisuuden suojelun vuoksi.

9. LUKU MUUT MÄÄRÄYKSET

25 § Yleinen velvollisuus antaa valvontaa varten tarpeellisia tietoja

Ympäristönsuojelulaissa säädetty valvontaviranomaisen tiedonsaantioikeus on laaja. Ympäristönsuojelulain 172 § nojalla viranomaisella on oikeus saada tietoja kaikilta ympäristön pilaantumisen vaaraa aiheuttavaa toimintaa harjoittavilta tai muilta, joihin lain velvoitteet kohdistuvat. Myös viranomaiset ovat tarpeen tullen velvollisia antamaan tietoja. Lisäksi YSL 6 §:n mukaisesti kaikilla ympäristön pilaantumisen vaaraa aiheuttavan toiminnan harjoittajilla on velvollisuus olla selvillä toimintansa vaikutuksista.

26 § Poikkeaminen ympäristönsuojelumääräyksistä

Ympäristönsuojelumääräyksistä on tarpeen voida perustellusta syystä poiketa, jotta määräyksistä ei muodostuisi missään yksittäistapauksessa kohtuuttomia. Poikkeamiselle tulee kuitenkin olla riittävät perusteet eikä siitä saa aiheutua ympäristön pilaantumista tai sen vaaraa.

27 § Seuraamukset ympäristönsuojelumääräysten rikkomisesta tai laiminlyönnistä

Ympäristönsuojelumääräykset on annettu yleisesti noudatettaviksi niissä erityisesti määrätyin poikkeuksin.

10. LUKU VOIMAANTULO

28 § Ympäristönsuojelumääräysten voimaantulo

Ympäristönsuojelumääräykset hyväksyy kunkin kunnan kunnanvaltuusto ja ne saavat lainvoiman kun valitusaika on päättynyt. Kunnallisvaltuustojen päätöksistä on mahdollista valittaa kunnallisvalituksella. Kunnallisvalituksen voi tehdä asianosainen sekä kunnan jäsen.